



WANsim userguide version 1.0

WANsim®

使用手册

版本 1.0

官网：<http://www.wansim.cn>

电话：17703013127

邮箱：lidadamiao@qq.com

目 录

一、概述.....	3
二、安装步骤.....	4
2.1 拓扑结构.....	4
1、开机.....	4
2、拓扑结构.....	4
3、修改控制电脑 IP.....	4
2.2 基础配置.....	5
1、访问 GUI 界面.....	5
2、选择仿真引擎.....	5
3、链路的添加与删除.....	5
4、开启仿真引擎.....	6
5、设置报文过滤器.....	6
6、设置损伤参数.....	7
7、观察数据图表.....	7
8、修改参数.....	7

一、概述

感谢您购买 WANsim 网络损伤仪。本使用手册介绍了网络损伤仪的界面设置，安装步骤，参数配置，报文过滤器的使用方式以及售后服务等。

WANsim 网络损伤仪可以通过调节带宽、时延、丢包、抖动、误码、报文乱序等损伤参数来精确地模拟真实的广域网环境。

WANsim 拥有高性价比，高精度度，高质量的技术支持，高速度的技术更新迭代。我们确保技术与服务始终保持在行业前列，给每一位顾客带来良好的购物体验！

二、安装步骤

2.1 拓扑结构

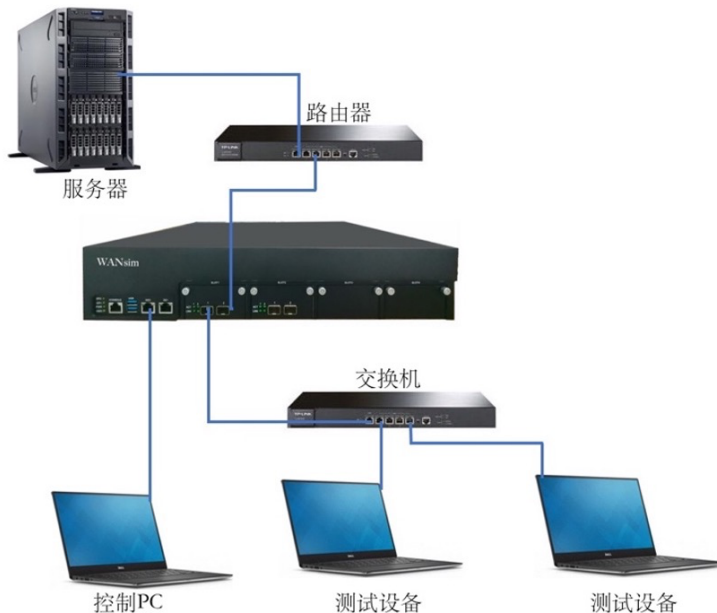
1、开机

用标准的 220v 电源线连接设备，并按下开关按钮，系统将在 60s 内启动完毕。



2、拓扑结构

WANsim 在逻辑上没有 MAC 地址与 IP 地址，理论上可以看做透明桥，只起到传输数据的作用。安装时，只需要将待测设备连接在 WANsim 业务口上即可。WANsim 的控制口与控制电脑直连。



3、修改控制电脑 IP

为了使控制电脑能正确访问 GUI 界面，需要将控制电脑的 IP 修改为与 WANsim 位于同一网段。WANsim 的默认 IP 为 192.168.1.199。

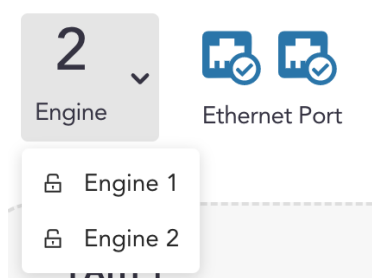
2.2 基础配置

1、访问 GUI 界面

在谷歌浏览器打开 192.168.1.222:8080，即可进入 GUI 图形界面。

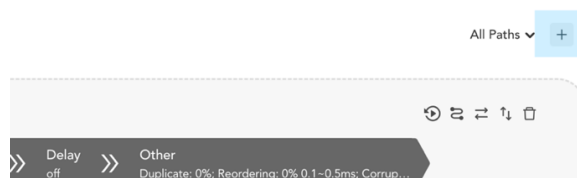
2、选择仿真引擎

在 WANsim 中，每个仿真引擎唯一都对应一对业务口 Engine 1 的业务口为 port1、port2; Engine 2 的业务口为 port3、port4; Engine 3 的业务口为 port5、port6，以此类推。

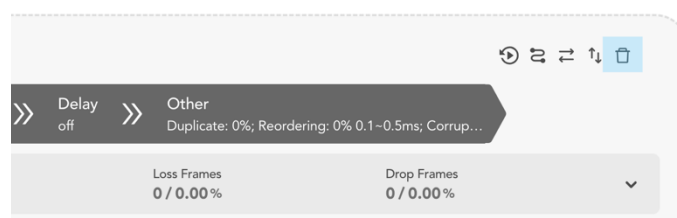


3、链路的添加与删除

点击链路上方的【+】按钮即可添加一条新的虚拟链路。



点击链路上方的【垃圾桶按钮】即可删除该链路。



4、开启仿真引擎

点击 Engine 旁边的【开关按钮】，将引擎开启，即可开始仿真。



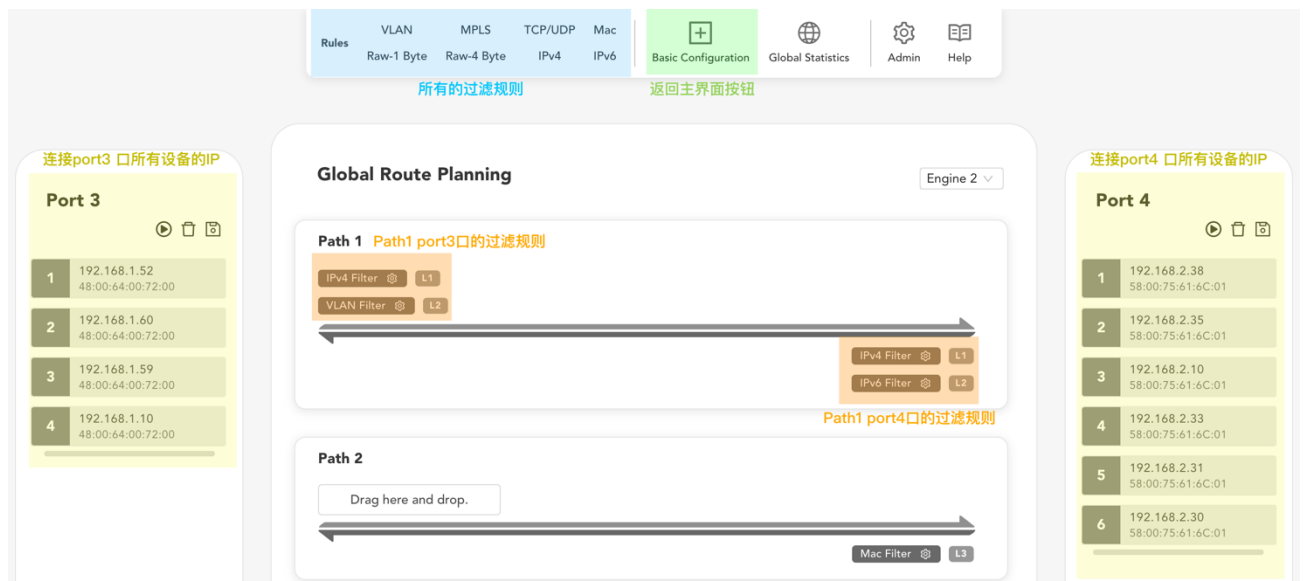
5、设置报文过滤器

点击控制界面顶端的【Global Route Planning】按钮进入[报文过滤器](#)。



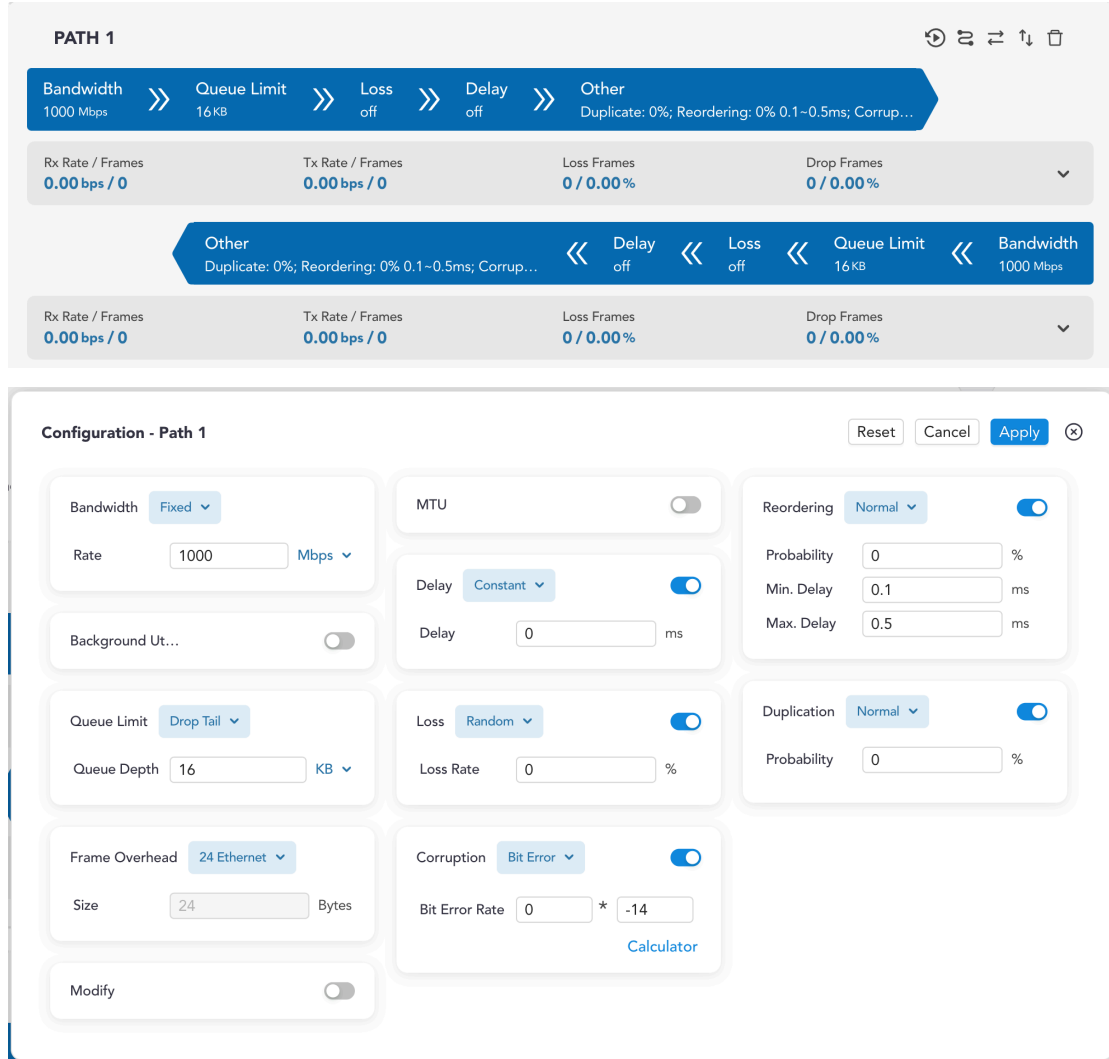
每条虚拟链路的两个方向均可添加独立的过滤规则。如下图所示：

选择需要添加的过滤规则，将其 **拖拽** 到对应位置的框内，即可添加过滤规则。过滤规则成功添加后将自动保存并即刻开始应用。



6、设置损伤参数

点击虚拟链路进入[损伤参数设置](#)界面。按照需求设置[带宽限制](#)、[时延](#)、[丢包](#)、[误码](#)、[报文重复](#)、[乱序](#)等各项损伤参数，并点击【Apply】应用，损伤即可生效。



7、观察数据图表

观察对应链路的数据列表与图表，分析被测设备或程序的性能。

8、修改参数

点击虚拟链路，进入损伤参数设置面板，对参数进行实时修改。修改完成后点击【Apply】应用。